

Quick Setup Guide

Guide d'installation rapide

KM24A KM24A-P

English

* The colour and the appearance may differ depending on the product, and the specifications are subject to change without prior notice to improve the performance.

* Recommended hours of use per day of this product is under 16 hours. If the product is used for longer than 16 hours a day, the warranty may be void.

* Download the user manual from the website for further details. <http://www.samsung.com/displaysolutions>

Français

* La couleur et l'aspect du produit peuvent varier en fonction du modèle, et ses spécifications peuvent être modifiées sans préavis pour des raisons d'amélioration des performances.

* Il est recommandé d'utiliser ce produit moins de 16 heures par jour. L'utilisation quotidienne du produit pendant une durée supérieure à 16 heures peut entraîner l'annulation de la garantie.

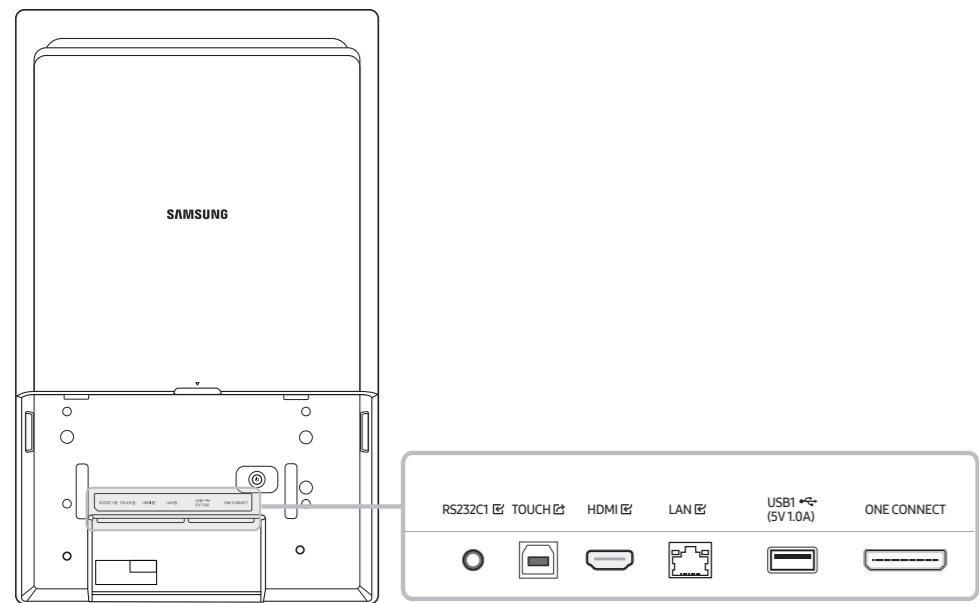
* Téléchargez le manuel utilisateur du site Web pour obtenir plus de détails.

The terms HDMI and HDMI High-Definition Multimedia Interface, and the HDMI Logo are trademarks or registered trademarks of HDMI Licensing Administrator, Inc. in the United States and other countries.



Ports

Ports



Português

Porta	Descrição
RS232C	Liga-se a um MDC utilizando um adaptador RS232C.
TOUCH	Liga-se a um PC através de um cabo USB (para TOUCH) para ativar funções táteis.
HDMI	Liga-se a um dispositivo de origem utilizando um cabo HDMI.
LAN	Liga-se ao MDC e à Internet utilizando um cabo LAN.
USB1 (SV 1.0A)	Ligue a um dispositivo de memória USB.
ONE CONNECT	Liga-se ao ecrã e à Caixa de ligações utilizando um cabo OCM.

繁體中文

連接埠	說明
RS232C	使用 RS232C 轉接器連接至 MDC
TOUCH	使用 USB 纜線 (適用於 TOUCH) 連接電腦，以啟用觸控功能。
HDMI	用 HDMI 纜線連接至訊號源裝置。
LAN	使用 LAN 纜線連接至 MDC 和網際網路。
USB1 (SV 1.0A)	連接至 USB 記憶體裝置。
ONE CONNECT	使用 OCM 纜線連接顯示器與接線盒。

Checking the Components

Vérification des composants

English

- Display: Quick Setup Guide / Warranty card (Not available in some locations) / Regulatory guide / Power cord / RS232C(IN) adapter
- Connection box: Power strip / OCM cable / Screw(M4, L12) x 7 / Screw(M3, L5) x 11 / Screw(M3, L8) x 2 / Sheet cover x 2 / EFT Terminal cover holder / EFT Terminal holder guide

Contact the vendor where you purchased the product if any components are missing. Components may differ in different locations. The Kiosk stand is not provided. You must separately purchase and install the stand.

Português

- Ecrã: Guia de configuração rápida / Certificado de garantia (não disponível em alguns locais) / Guia de regulamentação / Cabo de alimentação / Adaptador RS232C(IN)
- Caixa de ligações: tomada múltipla / Cabo OCM / Parafuso (M4, L12) x 7 / Parafuso (M3, L5) x 11 / Parafuso (M3, L8) x 2 / Cobertura x 2 / Suporte do terminal EFT / Guia do suporte do terminal EFT

Contacte o vendedor onde adquiriu o produto caso haja componentes em falta. Os componentes podem variar em locais diferentes. O suporte do Kiosk não é fornecido. É necessário adquirir o suporte em separado e instalá-lo.

繁體中文

- 顯示器：快速設定指南/保固卡 (在某些地點無法使用) / 法規指南/電源線/RS232C(IN) 轉接器
 - 接線盒：延長線/OCM 纜線/螺絲 (M4, L12) x 7 / 螺絲 (M3, L5) x 11 / 螺絲 (M3, L8) x 2 / 紙蓋 x 2 / EFT 端接點外蓋固定架 / EFT 端接點固定架導引
- 如有任何元件遺漏，請聯絡您購買產品的供應商。不同地區的元件可能有所差異。
- 未提供資訊站台，您必須另購並安裝站台。

Contate o vendedor onde adquiriu o produto caso haja componentes em falta. Os componentes podem variar em locais diferentes. O suporte do Kiosk não é fornecido. É necessário adquirir o suporte em separado e instalá-lo.

Français

- Écran: guide de configuration rapide / carte de garantie (non disponible dans certains pays) / guide réglementaire / câble d'alimentation / adaptateur RS232C(IN)
- Module de connexion: multiprise d'alimentation / câble OCM / vis (M4, L12) x 7 / vis (M3, L5) x 11 / vis (M3, L8) x 2 / capot x 2 / Support de capot du terminal TEF / Guide du support de terminal TEF

Si il manque le moindre élément, contactez le revendeur auprès duquel vous avez acheté l'appareil. Les éléments peuvent varier en fonction du pays. Le support Kiosk n'est pas fourni. Vous devez acheter le support séparément et l'installer.

Tiếng Việt

- Màn hình: Hướng dẫn cài đặt nhanh / Thẻ bảo hành (không có ở một số khu vực) / Hướng dẫn quy định / Dây nguồn / Bộ chuyển đổi RS232C (IN)
- Hộp kết nối: Dây nguồn / Cáp OCM / Vít (M4, L12) x 7 / Vít (M3, L5) x 11 / Vít (M3, L8) x 2 / Tấm che bảo vệ x 2 / Giá đỡ nắp dây thiết bị đầu cuối EFT / Rãnh dẫn hướng giá đỡ nắp dây thiết bị đầu cuối EFT

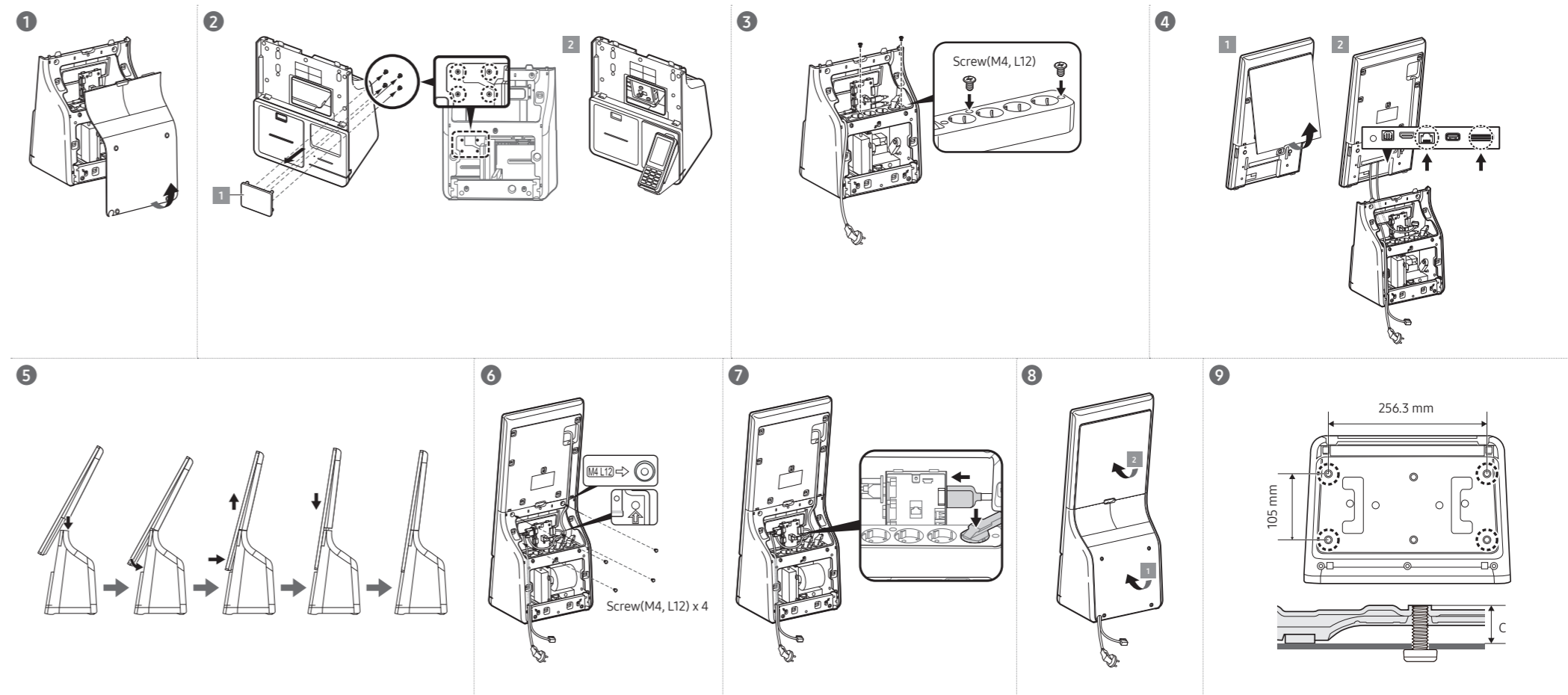
Liên hệ với nhà cung cấp nơi bạn mua sản phẩm nếu có thành phần nào bị thiếu. Các thành phần có thể khác nhau tại các địa điểm khác nhau. Giá đỡ Kiosk không được bao gồm. Bạn phải mua và lắp đặt chân đế riêng.

العربية

- شاشة العرض: دليل الإعداد السريع / بطاقة الضمان (غير متوفرة في بعض المواقع) / الدليل التنظيمي / سلك التيار الكهربائي محول RS232C (IN)
 - صندوق التوصيلات: مشترك كهربائي / كابل OCM / عدد برغي (M4, L12) x 7 / عدد برغي (M3, L5) x 11 / عدد برغي (M3, L8) x 2 / حامل غطاء وحدة EFT الطرفية / دليل حامل الوحدة الطرفية لتحويل الأموال إلكترونياً
- اتصل بالمائع الذي اشتريته منه المنتج في حالة عدم وجود أي من هذه المكونات.
- قد تختلف المكونات باختلاف المواقع.
- حامل جهاز الخدمة الذاتية غير مرفق. يجب عليك شراء الحامل وتركيبه بشكل منفصل.

Assembling the display and the Connection Box

Assemblage de l'écran et du module de connexion



English

- CAUTION: Connect the power cable after completing the assembling process.
- CAUTION: Use the provided power strip only. Retail power strips cannot be assembled to the Connection Box, and the safety is not guaranteed.
- CAUTION: The power cable must be disconnected when you connect the cable.
- Tighten the screws on the bottom of the Connection Box to prevent tip-over.

C (mm)	Thread size	Quantity
13 (Min.) ~ 15 (Max.)	M5	4

Tiếng Việt

- THẬN TRỌNG: Chỉ kết nối cáp nguồn sau khi hoàn thành quy trình lắp đặt.
- THẬN TRỌNG: Chỉ sử dụng dây nguồn được cung cấp. Các dây nguồn mua ngoài không thể lắp vào Hộp kết nối, và yếu tố an toàn không được đảm bảo.
- THẬN TRỌNG: Cáp nguồn phải được ngắt kết nối khi bạn kết nối dây cáp.
- Vặn chặt các vít ở dưới cùng của Hộp kết nối để tránh bị lật.

C (mm)	Kích thước ren	Số lượng
13 (Tối thiểu) ~ 15 (Tối đa)	M5	4

Français

- ATTENTION: ne branchez pas le câble d'alimentation avant d'avoir achevé l'assemblage.
- ATTENTION: utilisez uniquement la multiprise d'alimentation fournie. Les multiprises du commerce ne peuvent pas être fixées sur le module de connexion, et la sécurité n'est donc pas garantie.
- ATTENTION: le câble d'alimentation ne doit pas être branché sur le secteur lorsque vous le branchez sur le module.
- Serrez les vis en bas du module de connexion afin d'éviter tout basculement.

C (mm)	Taille du filetage	Quantité
13 (min.) ~ 15 (max.)	M5	4

繁體中文

- 注意：要先完成組裝程序，才能連接電源線。
- 注意：僅使用提供的延長線，不可將零售延長線組裝到接線盒上，其安全性無法獲得保證。
- 注意：您連接纜線時，必須將電源線的連接中斷。
- 鎖緊接線盒底部的螺絲，以防止傾倒。

C (公釐)	螺紋尺寸	數量
13 (最小值) ~ 15 (最大值)	M5	4

Português

- ATENÇÃO: ligue o cabo de alimentação só após concluir o processo de montagem.
- ATENÇÃO: utilize apenas a tomada múltipla fornecida. As tomadas múltiplas disponíveis no comércio a retalho não podem ser montadas na Caixa de ligações e, como tal, a respetiva segurança não é garantida.
- ATENÇÃO: tem de desligar o cabo de alimentação quando ligar o cabo.
- Aperte os parafusos no fundo da Caixa de ligações para impedir a queda da mesma.

C (mm)	Tamanho da rosca	Quantidade
13 (min.) a 15 (máx.)	M5	4

العربية

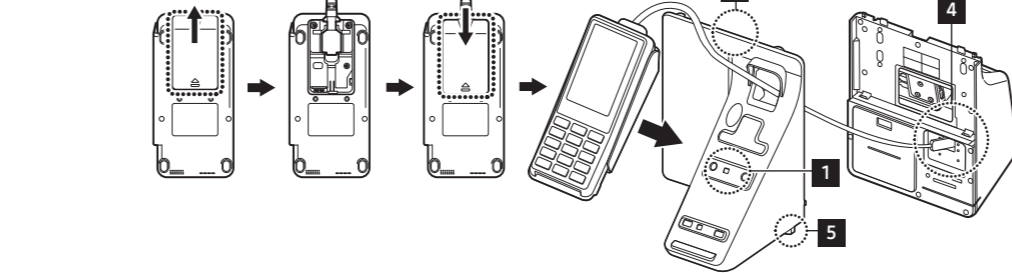
- تنبيه: لا توصل كابل الطاقة سوى بعد اكتمال عملية التجميع.
- تنبيه: لا تستخدم سوى المشترك الكهربائي المشترك الكهربي التي تُشترى بشكل منفصل بصندوق التوصيلات ولا يمكن وضعها في صندوق الضمان سلاتها.
- تنبيه: يجب أن يكون كابل الطاقة مفصلاً عند توصيله.
- أحكام ربط المسامير الموجودة في الجزء السفلي من صندوق التوصيلات لمنع انقلابه.

C (مم)	حجم سن الواب	الكمية
13 (كحد أدنى) ~ 15 (كحد أقصى)	M5	4

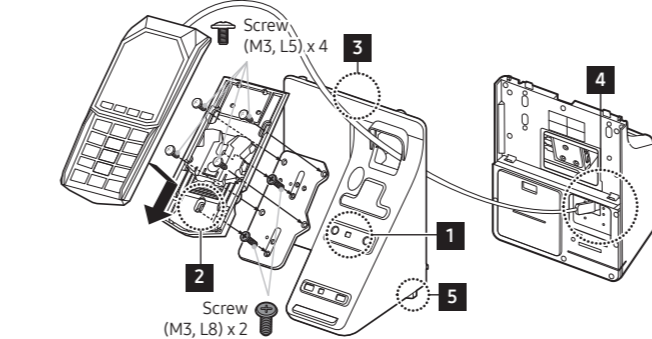
Installing EFT Terminal

Installation du terminal TEF

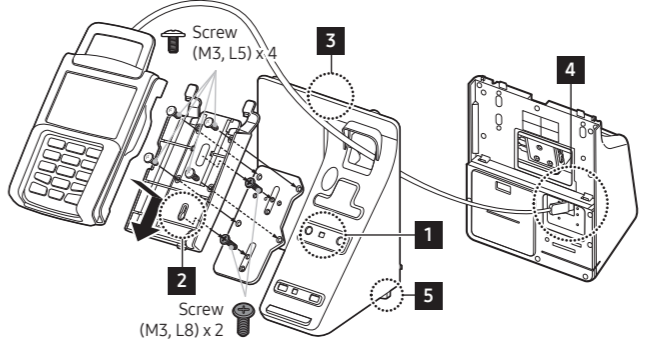
P400 (Verifone)



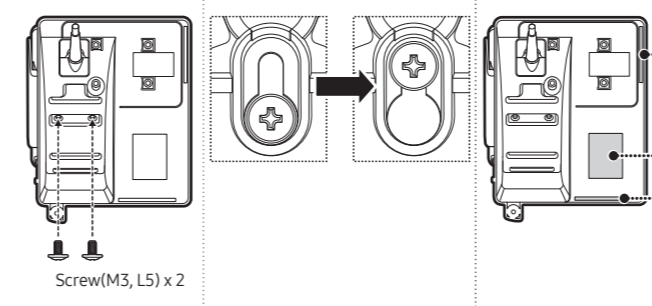
Lane 3000 (Ingenico)



Lane 5000 (Ingenico)



1



Compatible EFT Terminal: Verifone P400, Ingenico Lane3000/5000 (EFT Terminal is not provided or sold by Samsung.)

Terminal TEF compatible: Verifone P400, Ingenico Lane3000/5000 (le terminal de paiement n'est ni fourni ni vendu par Samsung)

Português Terminal EFT compatível: Verifone P400, Ingenico Lane3000/5000 (o dispositivo de pagamento não é fornecido ou vendido pela Samsung)

Tiếng Việt Thiết bị đầu cuối EFT tương thích: Verifone P400, Ingenico Lane3000/5000 (Thiết bị thanh toán không được Samsung cung cấp hoặc bán.)

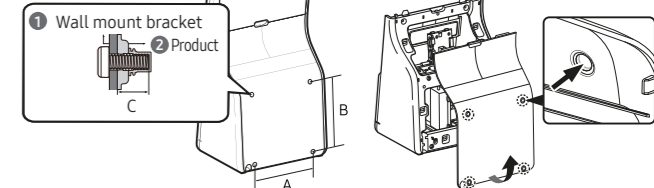
繁體中文 相容的 EFT 端接點: Verifone P400, Ingenico Lane3000/5000 (Samsung 不備供也不銷售付費裝置)

العربية وحدة تحويل الأموال إلكترونياً المتوافقة: Verifone P400, Ingenico Lane3000/5000, P400 (Samsung لا توفر شركة Samsung جهاز الدفع أو تبيعته.)

Wall mount kit specifications

Spécifications du kit de montage mural

Disassemble the rear cover of the Connection Box, remove the sheets covering the VESA holes by pressing them with a pen from the inner side of the rear cover, and then install the wall-mount bracket.



Model	VESA screw hole specs (A * B) (mm)	C (mm)	Thread size	Quantity
KM24A	200 x 200	70 (Min.) ~ 9.0 (Max.)	M6	4

Français

Retirez le capot arrière du module de connexion, ôtez les protections qui couvrent les orifices VESA en appuyant sur ces derniers à l'aide d'un stylo depuis la face interne du capot arrière, puis installez le support de fixation murale.

1 Support de fixation murale / 2 Produit / 3 Modèle / 4 Spécifications des orifices VESA (A x B, en mm) / 5 Taille du filetage / 6 Quantité

Português

Desmonte a cobertura posterior da Caixa de ligações, remova as coberturas dos orifices VESA pressionando-as com uma esferográfica a partir do interior da cobertura posterior e, em seguida, instale o suporte de montagem na parede.

1 Suporte de montagem na parede / 2 Produto / 3 Modelo / 4 Especificações dos orifices de parafusos VESA (A x B) (mm) / 5 Tamanho da rosca / 6 Quantidade

Tiếng Việt

Tháo nắp sau của Hộp kết nối, tháo các tấm che các lỗ VESA bằng cách dùng bút ấn chúng vào mặt trong của nắp sau, và sau đó lắp giá đỡ gắn tường.

1 Giá đỡ gắn tường / 2 Sản phẩm / 3 Kiểu máy / 4 Thông số kỹ thuật lỗ vít VESA (A * B) (mm) / 5 Kích thước ren / 6 Số lượng

繁體中文

拆卸接線盒的後蓋，用筆從後蓋的內側按壓覆蓋 VESA 孔的紙片並取出，然後安裝掛牆托架。

1 掛牆托架 / 2 產品 / 3 型號 / 4 VESA 螺絲孔規格 (A * B) (公釐) / 5 螺絲尺寸 / 6 數量

العربية فك الغطاء الخلفي لصندوق التوصيلات، وأزل الألواح التي تغطي ثقوب VESA عن طريق ضغطها بقلم الحبر من الداخل. الغطاء الخلفي، ثم ركب حامة التثبيت على الحائط.

Connecting and using a source device

Connexion et utilisation d'un appareil source

English

To connect a PC or other source device, you must have an HDMI cable or a USB cable (for TOUCH ￼) connected to the display before assembling it to the Connection Box.

Français

Pour connecter un PC ou tout autre appareil source, un câble HDMI ou USB (pour TOUCH ￼) doit être connecté à l'écran avant son montage sur le module de connexion.

Português

Para ligar um PC ou outro dispositivo de origem, é necessário ter um cabo HDMI ou um cabo USB (para TOUCH ￼) ligado ao ecrã antes de o montar na Caixa de ligações.

Tiếng Việt

Để kết nối với PC hoặc thiết bị nguồn khác, bạn phải có cáp HDMI hoặc cáp USB (đối với TOUCH ￼) được kết nối với màn hình trước khi lắp ráp thiết bị vào Hộp kết nối.

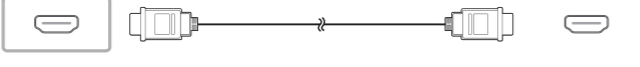
繁體中文

若要連接電腦或其他訊號源裝置，必須將 HDMI 纜線或 USB 纜線（適用於 TOUCH ￼）連接至顯示器，然後才能組裝至連接盒。

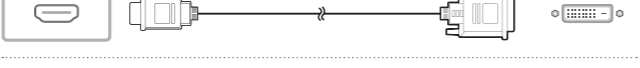
Connecting to a PC/video device

Connexion à un PC / dispositif vidéo

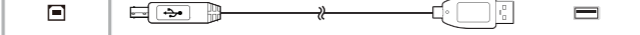
HDMI ￼



HDMI ￼



TOUCH ￼



English

Connect a USB cable (for TOUCH ￼) before connecting to a PC.

Français

Connectez un câble USB (pour TOUCH ￼) avant la connexion à un PC.

Português

Ligue um cabo USB (para TOUCH ￼) antes de ligar a um PC.

Tiếng Việt

Kết nối cáp USB (đối với TOUCH ￼) trước khi kết nối với PC.

繁體中文

先連接 USB 纜線（適用於 TOUCH ￼）才能連接至電腦。

العربية

ولم قبل التوصل بجهاز كمبيوتر (TOUCH ￼) USB كابل.

Connecting the LAN Cable

Connexion du câble LAN

LAN ￼

Use Cat7*(STP Type) cable for the connection. (10/100 Mbps)
* Shielded Twist Pair

Kiosk Home menu

Menu d'accueil de l'application Kiosk

English

- When you turn on the product without the Kiosk app installed, the home menu appears.
- To display the home menu when the Kiosk app or external device (connected with an HDMI cable) screen is running on the display, tap and hold one of the display's four corners to open the simple menu, and then tap the Home button.

Menu	Description
Kiosk App	Run the installed Kiosk app. If the Kiosk app has not been installed, the App Management screen will appear for the Kiosk app installation.
App Management	You can install or delete the Kiosk App and check the app installation information.
Peripherals	You can check the information of the devices connected to the USB and serial ports.
Clone Product	You can export settings on the product to an external storage device or import settings from an external storage device.
Network Status	You can check the current network status.
On/Off Timer	You can set the On Timer or Off Timer to automatically turn on or off the product at the desired time.
All Settings	You can access the OSD menu to adjust functions and settings of the product.

Installing or uninstalling the Kiosk app

To install or uninstall the Kiosk app, tap **App Management** on the home menu and select the following menu.

Installing the Kiosk app

You can install the app from a web server or a USB memory device.

- If you are re-installing the Kiosk app, you must delete the installed app first.
- Install from Web Server
 - Select the company that provides the app, or enter the address of the web server where you can download the app.
 - If you are entering the address of the web server, you must enter the address where you can download the install file and the update domain.
- Install from USB Device
 - Select to run the install file of the Kiosk app stored in the USB memory device.

Uninstalling the Kiosk app

You can uninstall the installed Kiosk app. Select **Uninstall Kiosk App**.

- In case you re-install the app, select **Keep** to keep the previous data, or **Delete** to delete all data.

Français

- Si vous mettez le produit sous tension sans que l'application Kiosk soit installée, le menu d'accueil s'affiche.

Tiếng Việt

- Khi bạn bật sản phẩm mà chưa cài đặt ứng dụng Kiosk App, menu Home sẽ xuất hiện.
- Để hiển thị menu Home khi màn hình ứng dụng Kiosk App hoặc thiết bị ngoại vi (được kết nối bằng cáp HDMI) đang chạy trên màn hình, hãy nhấn và giữ một trong bốn góc của màn hình để mở menu đơn giản, sau đó nhấn vào nút Home.

Menu	Mô tả
Kiosk App	Chạy ứng dụng Kiosk App đã cài đặt. Nếu ứng dụng Kiosk App chưa được cài đặt, màn hình App Management sẽ xuất hiện để cài đặt ứng dụng.
App Management	Bạn có thể cài đặt hoặc xóa Ứng dụng Kiosk App và kiểm tra thông tin cài đặt ứng dụng.
Peripherals	Bạn có thể kiểm tra thông tin của các thiết bị được kết nối với USB và cổng nối tiếp.
Clone Product	Bạn có thể xuất cấu hình thiết lập từ sản phẩm sang thiết bị lưu trữ ngoại vi hoặc nhập cấu hình thiết lập thiết bị lưu trữ ngoại vi.
Network Status	Bạn có thể kiểm tra trạng thái mạng hiện tại.
On/Off Timer	Bạn có thể đặt On Timer hoặc Off Timer để tự động bật hoặc tắt sản phẩm vào thời điểm mong muốn.
All Settings	Bạn có thể truy cập menu OSD để điều chỉnh các chức năng và cài đặt của sản phẩm.

Cài đặt hoặc gỡ cài đặt ứng dụng Kiosk App

Để cài đặt hoặc xóa ứng dụng Kiosk App, nhấn vào **App Management** trên menu Home và chọn menu sau đây.

Cài đặt ứng dụng Kiosk App

Bạn có thể cài đặt ứng dụng từ máy chủ web (Install from Web Server) hoặc từ một thiết bị lưu trữ USB.

- Nếu bạn đang cài đặt lại ứng dụng Kiosk App, trước tiên bạn phải xóa ứng dụng đã cài đặt.
- Install from Web Server
 - Chọn công ty cung cấp ứng dụng, hoặc nhập địa chỉ của máy chủ web nơi bạn có thể tải xuống ứng dụng.
 - Nếu bạn đang nhập địa chỉ của máy chủ web, bạn phải nhập địa chỉ nơi bạn có thể tải xuống tệp cài đặt và tên liên lạc nhật.
- Install from USB Device
 - Chọn để chạy tệp cài đặt của ứng dụng Kiosk App được lưu trữ trong thiết bị USB.

Gỡ cài đặt ứng dụng Kiosk App

Bạn có thể gỡ ứng dụng Kiosk đã cài đặt. Chọn **Uninstall Kiosk App**.

- Trong trường hợp bạn đang cài đặt lại ứng dụng, chọn **Keep** để giữ dữ liệu đã có, hoặc **Delete** để xóa toàn bộ dữ liệu.

Élément de menu	Description
Application Kiosque	Permet d'exécuter l'application Kiosk installée. Si l'application Kiosk n'est pas installée, l'écran de Gestion de l'application s'affiche, permettant l'installation de l'application Kiosk.
Gestion de l'application	Permet d'installer ou de supprimer l'application Kiosk et de consulter les informations d'installation de l'application.
Périphériques	Permet de consulter les informations sur les appareils connectés aux ports USB et série.
Cloner le produit	Permet d'exporter les paramètres du produit vers un dispositif de stockage externe ou de les importer depuis ce dernier.
État du réseau	Permet de vérifier l'état actuel du réseau.
Progr. act./désact.	Permet de configurer le programmeur sur Minut. ON ou Minut. OFF afin de mettre le produit automatiquement sous ou hors tension au moment voulu.
Tous les paramètres	Vous pouvez accéder au menu OSD pour régler les fonctions et paramètres du produit.

Installation ou désinstallation de l'application Kiosk

Pour installer ou supprimer l'application Kiosk, appuyez sur le bouton de **Gestion de l'application** dans le menu d'accueil et sélectionnez le menu suivant.

Installation de l'application Kiosk

Vous pouvez installer l'application depuis un serveur Web ou un dispositif de stockage USB.

- Si vous procédez à la réinstallation de l'application Kiosk, vous devez d'abord supprimer l'application installée.
- Installer à partir du serveur Web
 - Choisissez l'entreprise qui fournit l'application, ou saisissez l'adresse du serveur Web sur lequel télécharger l'application.
 - Si vous saisissez l'adresse d'un serveur Web, vous devez renseigner l'adresse de téléchargement du fichier d'installation ainsi que le domaine utilisé pour les mises à jour.
- Installer à partir du périphérique USB
 - Choisissez d'exécuter le fichier d'installation de l'application Kiosk qui se trouve dans le dispositif de stockage USB.

Désinstallation de l'application Kiosk

Vous pouvez désinstaller l'application Kiosk. Sélectionnez **Désinstaller l'application Kiosque**.

- Si vous souhaitez réinstaller l'application, choisissez **Conserver** pour conserver les données précédentes ou **Supprimer** pour supprimer toutes les données.

繁體中文

- 您在未安裝資訊站應用程式的情況下開啟產品時，首頁選擇機會出現。
- 若希望在顯示器正執行資訊站應用程式或外部裝置（連接 HDMI 纜線）畫面時顯示首頁選擇，請按在顯示器四個角落的其中一個以開啟簡易型選擇，然後輕觸首頁按鈕。

功能表	說明
資訊站應用程式	執行已安裝的資訊站應用程式。若未安裝資訊站應用程式，將出現 應用程式管理 畫面以供安裝資訊站應用程式。
應用程式管理	您可以安裝或刪除資訊站應用程式，並檢查應用程式安裝資訊。
周邊設備	您可以檢查連接 USB 和序列埠的裝置相關資訊。
複製產品	您可以將產品的設定值匯出到外部儲存裝置，或是將外部儲存裝置的設定值匯入。
網路狀態	您可以檢查目前的網路狀態。
自動開機/關機定時器	您可以設定 開啟定時器 或 關閉定時器 ，以便在需要時間開啟或關閉產品。
所有設定	您可以存取 OSD 功能表來調整產品的功能和設定。

正在安裝或解除安裝資訊站應用程式

若要安裝或刪除資訊站應用程式，可輕觸首頁選擇上的**應用程式管理**，然後選取下列選擇。

正在安裝資訊站應用程式

您可以從 Web 伺服器或 USB 記憶體裝置安裝應用程式。

- 若要在重新安裝資訊站應用程式，則必須先刪除已安裝的應用程式。
- 從 Web 伺服器安裝**
 - 選擇提供應用程式的公司，或是輸入可供下載應用程式的 Web 伺服器位址。
 - 若要輸入 Web 伺服器的位址，則必須輸入可供下載安裝檔案和更新網址的位址。
- 從 USB 裝置安裝**
 - 選取以執行存放在 USB 記憶體裝置中的資訊站應用程式的安裝檔。

正在解除安裝資訊站應用程式

您可以解除安裝已安裝的資訊站應用程式，選取**解除安裝資訊站應用程式**。

- 如需重新安裝該應用程式，選取**保留**以保留先前的資料，或按**刪除**以刪除全部資料。

Português

- Ano ligar o produto sem a aplicação Kiosk instalada, é apresentado o menu da página principal.
- Para apresentar o menu da página principal quando a aplicação Kiosk ou o dispositivo externo (ligado através de um cabo HDMI) estiver a ser executado no ecrã, toque sem soltar um dos quatro cantos do ecrã para abrir o menu simples e, em seguida, toque no botão **Página Principal**.

Menu	Descrição
Aplicação Kiosk	Execute a aplicação Kiosk instalada. Se a aplicação Kiosk não estiver instalada, o ecrã Gestão de Aplicações é apresentado para efetuar a instalação da aplicação Kiosk.
Gestão de Aplicações	Pode instalar ou eliminar a aplicação Kiosk e verificar as informações de instalação da aplicação.
Periféricos	Pode verificar as informações dos dispositivos ligados às portas USB e de série.
Clonar Produto	Pode exportar as definições do produto para um dispositivo de armazenamento externo ou importar definições de um dispositivo de armazenamento externo.
Estado da Rede	Pode verificar o estado atual da rede.
Ligar/Desligar Tempor.	Pode definir T. ligado ou Des.h.def. para ligar ou desligar automaticamente o produto a uma hora pretendida.
Todas as Definições	Pode aceder ao menu OSD para ajustar as funções e definições do produto.

Instalação ou desinstalação da aplicação Kiosk

Para instalar ou eliminar a aplicação Kiosk, toque em **Gestão de Aplicações** no menu da página principal e seleccione o menu que se segue.

Instalação da aplicação Kiosk

Pode instalar a aplicação a partir de um servidor Web ou de um dispositivo de memória USB.

- Se estiver a reinstalar a aplicação Kiosk, tem de eliminar primeiro a aplicação instalada.
- Instalar a partir de um Servidor Web
 - Selecione a empresa que fornece a aplicação ou introduza o endereço do servidor Web a partir do qual pode transferir a aplicação.
 - Se pretender introduzir o endereço do servidor Web, tem de utilizar o endereço a partir do qual pode transferir o ficheiro de instalação e o domínio de atualização.
- Instalar a partir do Dispositivo USB
 - Selecione a empresa que fornece o ficheiro de instalação da aplicação Kiosk armazenada no dispositivo de memória USB.

Desinstalação da aplicação Kiosk

Pode desinstalar a aplicação Kiosk. Seleccione **Desinstalar Aplicação Kiosk**.

- Caso volte a instalar a aplicação, seleccione **Manter**, para manter os dados anteriores, ou **Apagar**, para apagar todos os dados.

العربية

عند تشغيل المنتج دون تثبيت تطبيق كيويسك، تظهر القائمة الرئيسية.

لعرض القائمة الرئيسية عند تشغيل شاشة تطبيق كيويسك أو جهاز خارجي (متصل باستخدام كابل HDMI) على شاشة العرض، اضغط مع الاستمرار على إحدى الزوايا الأربعة لشاشة العرض لفتح القائمة البسيطة. ثم اضغط على زر الصفحة الرئيسية.

الوصف	القائمة
تطبيق كيويسك	شغل تطبيق كيويسك الميث. في حالة عدم تثبيت تطبيق كيويسك، ستظهر شاشة إدارة التطبيق لتثبيت تطبيق كيويسك.
إدارة التطبيق	يمكنك تثبيت تطبيق كيويسك أو حذفه والتحقق من معلومات التثبيت.
الأجهزة الطرفية	يمكنك التحقق من معلومات الأجهزة المتصلة بمتافق USB والمتافذ السلسلية.
استمساخ المنتج	يمكنك تصدير الإعدادات الموجودة على المنتج إلى جهاز تخزين خارجي أو استيراد الإعدادات من جهاز تخزين خارجي.
حالة الشبكة	يمكنك التحقق من الحالة الحالية للشبكة.
تشغيل/إيقاف تشغيل الموقت	يمكنك ضبط موقت التشغيل أو موقت الإيقاف لتشغيل المنتج أو إيقاف تشغيله تلقائياً في الوقت المطلوب.
كل الإعدادات	يمكن الوصول إلى القائمة التي تظهر على الشاشة (OSD) لضبط وظائف المنتج وإعداداته.

تثبيت تطبيق كيويسك أو إلغاء تثبيته

لتثبيت تطبيق كيويسك أو حذفه، اضغط على إدارة التطبيق على القائمة الرئيسية وحدد القائمة التالية.

تثبيت تطبيق كيويسك

يمكنك تثبيت التطبيق من خادم ويب أو جهاز ذاكرة USB.

- في حالة إعادة تثبيت تطبيق كيويسك، يلزم عليك حذف التطبيق الميثت أولاً.
- تثبيت من خادم ويب**
 - حدد الشركة التي توفر التطبيق، أو أدخل عنوان الويب، جيمًا يمكنك تنزيل التطبيق من خلاله.
 - في حالة إدخال عنوان خادم الويب، يلزم عليك إدخال العنوان الذي يمكنك من خلاله تنزيل ملف التثبيت ونطاق الخدمت.
- تثبيت من جهاز ذاكرة USB**
 - حدد تشغيل ملف تثبيت تطبيق كيويسك المخزن في جهاز ذاكرة USB.

إلغاء تثبيت تطبيق كيويسك

يمكنك إلغاء تثبيت تطبيق كيويسك الميثت. حدد إلغاء تثبيت تطبيق كيويسك.

- في حالة قيامك بإعادة تثبيت التطبيق، حدد **احتفاظ** للاحتفاظ بالبيانات السابقة، أو **حذف** لحذف جميع البيانات.

HEVCAdvance™

English

Specifications

Model Name	KM24A
Panel	Size 60.4 cm <p>Display area 527.04 mm (H) x 296.46 mm (V)</p>
Power Supply	AC100-240V~ 50/60Hz <p>Refer to the label at the back of the product as the standard voltage can vary in different countries.</p>
Environmental considerations	Operating <p>Temperature : 0 °C – 40 °C (32 °F – 104 °F) Humidity : 10% – 80%, non-condensation</p> Storage <p>Temperature : -20 °C – 45 °C (-4 °F – 113 °F) Humidity : 10% – 90%, non-condensing</p>

- This is a class A product. In a domestic environment this product may cause radio interference in which case the user may be required to take adequate measures.
- For detailed device specifications, visit the Samsung website.

Português

Características técnicas

Nome do modelo	KM24A
Panel	Tamanho Classe 24 (23,8 polegadas / 60,4 cm) <p>Área de visualização 527,04 mm (H) x 296,46 mm (V)</p>
Fonte de alimentação	AC100-240V~ 50/60Hz <p>Consulte a etiqueta na parte posterior do produto pois a tensão padrão pode variar em países diferentes.</p>
Características ambientais	Funcionamento <p>Temperatura: 0 °C – 40 °C (32 °F – 104 °F) Humidade: 10% – 80%, sem condensação</p> Armazenamento <p>Temperatura: -20 °C – 45 °C (-4 °F – 113 °F) Humidade: 10% – 90%, sem condensação</p>

- Este é um produto de classe A. Num ambiente doméstico, este produto poderá provocar interferência radioelétrica. Caso tal aconteça, o utilizador poderá ter de tomar medidas adequadas.
- Para obter mais informações sobre as especificações do dispositivo, visite o website da Samsung .

繁體中文

規格

型號名稱	KM24A / KM24A-P
面板	大小 (帶沿屏幕表面測量對角) <p>23.8 英寸 (60.4 公分)</p> <p>可視面積 (帶沿屏幕表面測量) <p>527.04 公釐 (水平) x 296.46 公釐 (垂直)</p></p>
電源	AC100-240V~ 50/60Hz <p>請參閱產品後方的標籤。不同國家地區的標準電壓不盡相同。</p>
環境因素	工作 <p>溫度：0 °C – 40 °C (32 °F – 104 °F) 濕度：10% - 80%、無冷凝</p> 存放 <p>溫度：-20 °C – 45 °C (-4 °F – 113 °F) 濕度：10% - 90%、無冷凝</p>

- 警告使用者：此為甲類資訊技術設備，於居住環境中使用時，可能會造成射頻擾動，在此種情況下，使用者會被要求採取某些適當的對策。
- 如需詳細的裝置規格，請造訪三星電子網站。
- KM24A：耗電量 (額定)：45 W

RoHS

設備名稱：彩色顯示器；連接基座
型號（型式）：KM24A；KM24A-P
Equipment name
Type designation (Type)

單元 Unit	限用物質及其化學符號 <p>Restricted substances and its chemical symbols</p>					
	鉛 Lead (Pb)	汞 Mercury (Hg)	鎘 Cadmium (Cd)	六價鉻 Hexavalent chromium (Cr ⁺⁶)	多溴聯苯 Polybrominated biphenyls (PBB)	多溴二苯醚 Polybrominated diphenyl ethers (PBDE)
電路板	—	○	○	○	○	○
外殼	○	○	○	○	○	○
金屬零件	—	○	○	○	○	○
液晶面板	○	○	○	○	○	○
揚聲器	○	○	○	○	○	○
配件（例：線材）	—	○	○	○	○	○

備考1.“○” 係指該項限用物質之百分比含量未超出百分比含量基準值。

Note 1:“○” 係指該項限用物質之百分比含量未超出百分比含量基準值。
備考2.“—” 係指該項限用物質為排除項目。

Note 2:The “—” indicates that the restricted substance corresponds to the exemption.

取得審驗證明之低功率射頻器材，非經核准，公司、商號或使用者均不得擅自變更頻率、加大功率或變更原設計之特性及功能，低功率射頻器材之使用不得影響飛航安全及干擾合法通信；經發現有干擾現象時，應立即停用，並改善至無干擾時方得繼續使用。

前述合法通信，指依電信管理法規作業之無線電通信。低功率射頻器材須符合合法通信或工業、科學及醫療用電波輻射性電機設備之干擾，應避免影響附近雷達系統之操作。

Contact SAMSUNG WORLD ME

Comment contacter Samsung dans le monde

Web site: http://www.samsung.com

Country/Area	Customer Care Centre
ALGERIA	3004
AUSTRALIA	1300 362 603
BAHRAIN	8000-GSAM (8000-4726)
BANGLADESH	08000-300-300 (Toll free) <p>09612-300-300</p>
CAMBODIA	1800-20-3232 (Toll free)
CAMEROON	67095 0077
COTE D’IVOIRE	8000 0077
DRC	499 999
EGYPT	08000-7267844 <p>16580</p> <p>WhatsApp 010 000 16580</p>
GHANA	0800 100 077
HONG KONG	3698 4698
INDIA	1800 40 SAMSUNG (1800 40 7267864) <p>1800 5 SAMSUNG (1800 5 7267864) (Toll-Free)</p>

Country/Area	Customer Care Centre
INDONESIA	021-5699-7777 <p>0800-112-8888 (Toll Free)</p>
IRAN	021-8255
IRAQ	80010080
ISRAEL	*6963
JORDAN	0800-22273 <p>06 5777444</p>
KENYA	0800 545 545
KUWAIT	183-CALL (183-2255)
LAOS	+856-214-17333
LEBANON	1598
MACAU	0800 333
MALAYSIA	1800-88-9999 <p>+603-7713 7420 (Overseas contact)</p>
MAURITIUS	800 5050
MOROCCO	080 100 22 55
MOZAMBIQUE	84 726 7864
MYANMAR	+95-1-2399-888

Français

Caractéristiques techniques

Nom du modèle	KM24A
Panneau	Taille Classe 24 (23,8 pouces / 60,4 cm) <p>Surface d'affichage 527,04 mm (H) x</p>