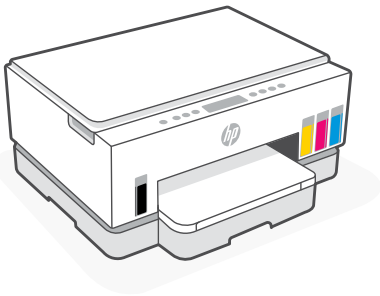




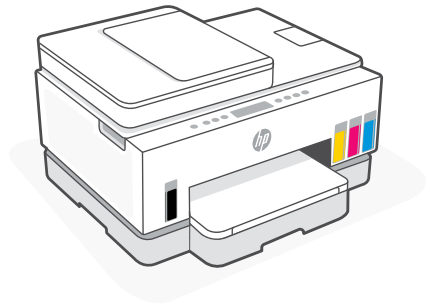
Reference Guide

Guía de referencia

Guia de Referência

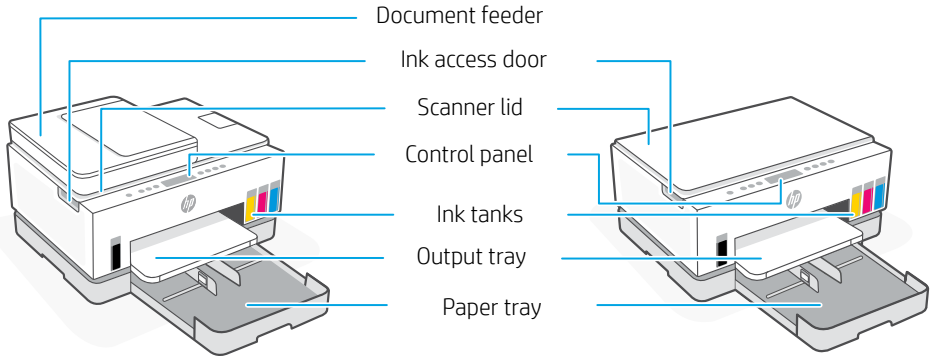


HP Smart Tank
710-720 series

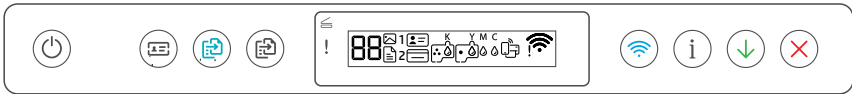


HP Smart Tank
750 series











Printer features







Control panel



Buttons and lights

-  **Power** button/light
-  **ID Copy** button
Place a card anywhere on the scanner glass to copy both sides of the card onto the same page.
-  **Color Copy** button/light
Press to start a color copy job.
-  **Black Copy** button/light
Press to start a black-and-white copy job.
Note: To increase number of copies, press the desired button multiple times or press and hold.
-  **Open Lid** light
Open the scanner lid to copy or scan.
-  **Attention** light
Indicates problems with paper, ink, or printheads.
-  **Wi-Fi** button/light
Turn on or off Wi-Fi capability. Wi-Fi light shows the wireless status.
-  **Information** button/light
Press to print a summary of printer settings and status.
-  **Resume** button/light
-  **Cancel** button

Display icons

-  Media related issues, including out of paper.
- E1/E2**
Paper size mismatch.
- E3**
Carriage jam.
- E4**
Paper jam.
- E7**
Out of ink.
-  Wi-Fi is disconnected. Restart setup mode.
-  **K Y M C**
Ink related issues, including low on ink.
-  Printheads related issues.
Note: Do not open the printhead cover unless instructed to do so.

For more information on lights and errors, visit hp.com/support

Printer hardware setup information



Follow instructions in the HP Smart software for easy setup. Visit 123.hp.com to install software.

Open ink bottles

The ink bottles included with the printer or sold by retailers could have a screw-cap or a flip-cap. Follow the instructions to open your ink bottles.

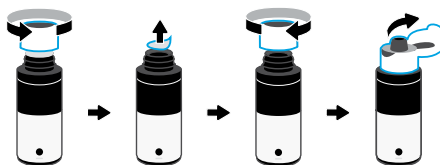
For ink bottles with screw-cap:

Twist open the cap.



For ink bottles with flip-cap:


Twist open the cap and remove the seal. Replace the cap. Flip open the top of the cap.



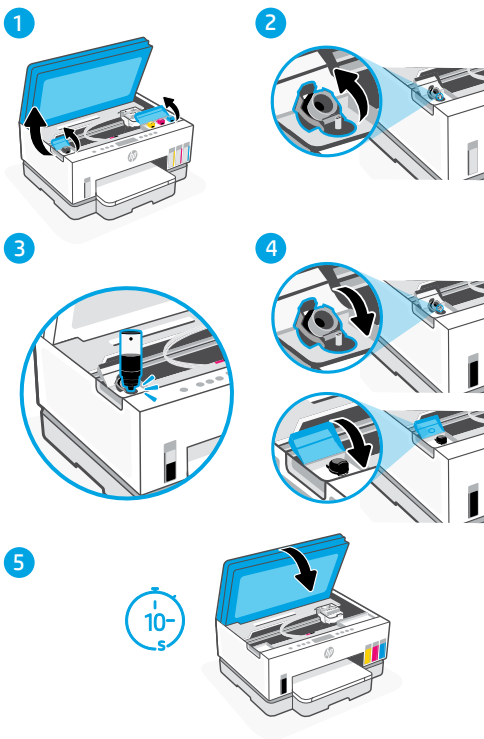
Fill the ink tanks

Refill the ink tanks when the printer is low on ink or out of ink.

1. Open the ink access door and tank covers.
2. Open the cap of the ink tank to be filled.
3. Place the opened bottle upside down on the tank so it clicks into place. Let the ink drain into the tank.
4. Close the bottle cap, tank cap, and tank covers. Repeat the above steps as needed to fill other tanks.
5. When tanks are filled, close the ink access door securely and wait for 10 seconds.

 Make sure to close the ink access door so the printer can detect ink, before you install printheads.

Note: If there is leftover ink, keep the bottle upright in a cool and dry place.



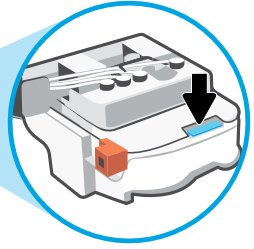
Install printheads

1. Lift the ink access door and wait for the carriage to move to center and stop.
2. Press the blue button to open the printhead cover.

1

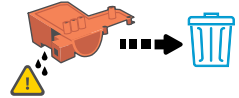
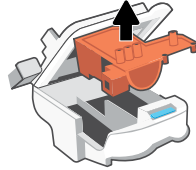


2



3. Remove and discard the orange guard. Handle carefully to avoid ink stains.

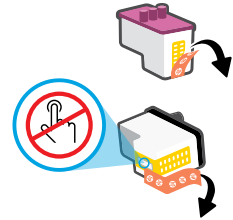
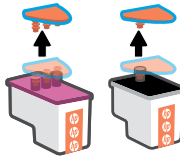
3



4. Remove the orange cap and protective tape on both printheads.

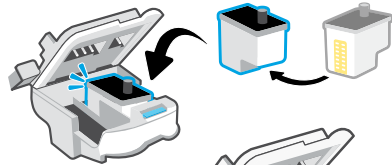
Caution: Do not touch the electric contacts or print nozzles under the tape.

4



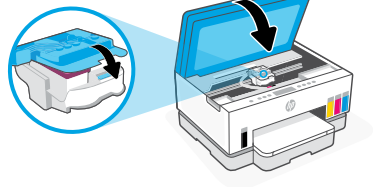
5. Insert the printheads and click into place.

5



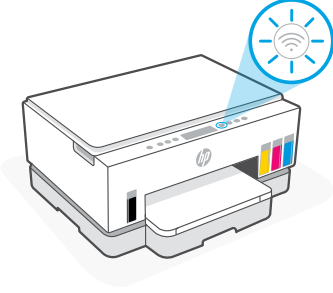
6. Close the printhead cover and the ink access door.

6



Help and tips for Wi-Fi and connectivity

If the software is unable to find your printer during setup, check the following conditions to resolve the issue.

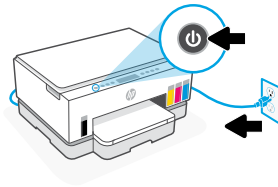
| Potential Issue | Solution |
|---|---|
| <p>Printer Wi-Fi setup mode timed out</p>  | <p>If the Wi-Fi light is off, the printer might not be in Wi-Fi setup mode. Restart Wi-Fi setup mode:</p> <ol style="list-style-type: none">1. If the control panel is not lit, press any button to wake the printer.2. Press and hold i for 5 seconds until the control panel buttons light up.3. Press and hold Wi-Fi and X for 5 seconds until the Wi-Fi light blinks blue.4. Wait for one minute. Close and reopen HP Smart, and then try connecting again. |
| <p>Computer or mobile device too far from printer</p> | <p>Move your computer or mobile device closer to the printer. Your device might be out of range of the printer's Wi-Fi signal.</p> |
| <p>Computer connected to a Virtual Private Network (VPN) or remote work network</p> | <p>Disconnect from a VPN before installing HP Smart software. You can't install apps from the Microsoft Store when connected to a VPN. Connect to the VPN again after finishing printer setup.</p> <p>Note: Consider your location and the security of the Wi-Fi network before disconnecting from a VPN.</p> |
| <p>Wi-Fi turned off on computer (computer connected by Ethernet)</p> | <p>If your computer is connected by Ethernet, turn on the computer's Wi-Fi while setting up the printer. Disconnect the Ethernet cable temporarily to complete setup over Wi-Fi.</p> |
| <p>Bluetooth and location services are turned off on your mobile device</p> | <p>If setting up with a mobile device, turn on Bluetooth and location services. This helps the software find your network and printer.</p> <p>Note: Your location is not being determined and no location information is being sent to HP as part of the setup process.</p> |

Move printer properly

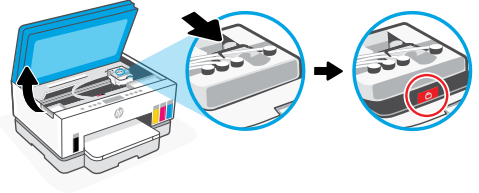
To move the printer to a different location outside of your home or office after initial setup, follow these instructions to prevent ink leaks or printer damage.

1. Turn off the printer and remove the power cord.
2. Lift the ink access door. Press the grey button on the printhead cover to disconnect the ink tubes. Close the door.
3. Pack the printer in a box (if available). While moving the printer, keep the printer horizontal to prevent ink leakage.
4. After unpacking the printer, push down on the printhead cover to reconnect the ink tubes.
5. Connect the power cord and turn on the printer.

1



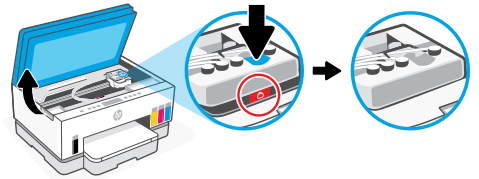
2



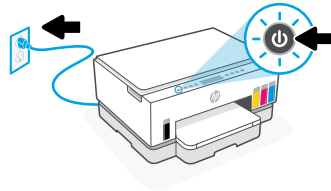
3



4



5



hp.com/support/transportsmarttank



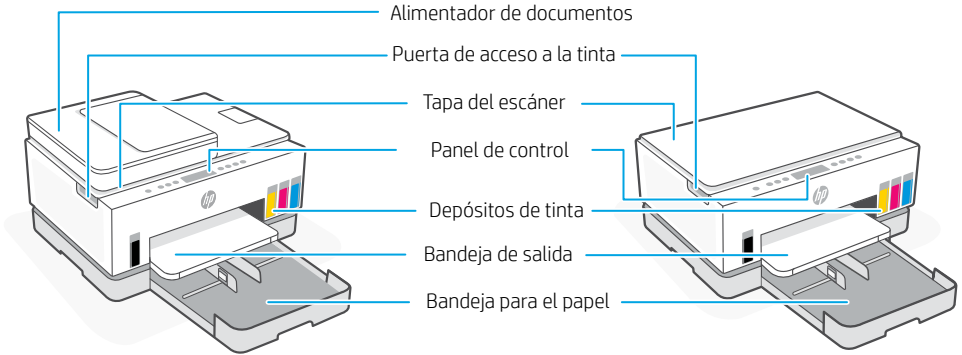
Help and Support

For printer troubleshooting and videos, visit the HP support site. Enter your model name to find the printer.

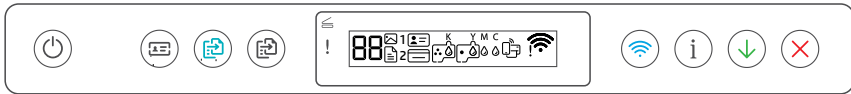


hp.com/support

Funciones de la impresora



Panel de control



Botones e indicadores luminosos



Botón/indicador luminoso de **Encendido**



Botón **Copiar ID**

Coloque una tarjeta en cualquier parte del cristal del escáner para copiar ambas caras en la misma página.



Botón/indicador luminoso de **Copia en color**

Pulse para iniciar un trabajo de copia en color.



Botón/indicador luminoso de **Copia en blanco y negro**

Pulse para iniciar un trabajo de copia en blanco y negro.

Nota: para aumentar el número de copias, pulse el botón deseado varias veces o manténgalo pulsado.



Indicador luminoso de **Abrir tapa**

Abra la tapa del escáner para copiar o escanear.



Indicador luminoso de **Atención**

Indica que existe algún problema con el papel, la tinta o los cabezales de impresión.



Botón/indicador luminoso de **Wi-Fi**

Activa o desactiva la funcionalidad Wi-Fi. El indicador luminoso de Wi-Fi muestra el estado inalámbrico.



Botón/indicador luminoso de **Información**

Pulse este botón para imprimir un resumen de la configuración y el estado de la impresora.



Botón/indicador luminoso **Reanudar**



Botón **Cancelar**

Iconos de la pantalla



Problemas relativos a los soportes, que incluyen el de papel agotado.

E1/E2

El tamaño del papel no coincide

E3

Atasco del carro.

E4

Atasco de papel.

E7

Sin tinta.



La Wi-Fi está desconectada. Reinicie el modo de configuración.

K Y M C



Problemas relativos a la tinta, que incluyen el de nivel de tinta bajo.



Problemas relativos a los cabezales de impresión.

Nota: no abra la tapa del cabezal de impresión a menos que se indique lo contrario.

Para obtener más información sobre los indicadores luminosos y los errores, visite hp.com/support

Información de configuración del hardware de la impresora



Siga las instrucciones del software HP Smart para una configuración sencilla. Visite 123.hp.com para instalar el software.

Abra los botes de tinta

Los botes de tinta incluidos con la impresora o comercializados por los distribuidores pueden tener un tapón de rosca o a presión. Siga las instrucciones para abrir los botes de tinta.

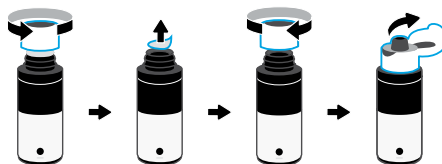
Para botes de tinta con tapón de rosca:

gire el tapón para abrir el bote.



Para botes con tapón a presión:


gire la tapa para abrir el bote y retire el precinto. Vuelva a colocar el tapón. Abra la parte superior del tapón.



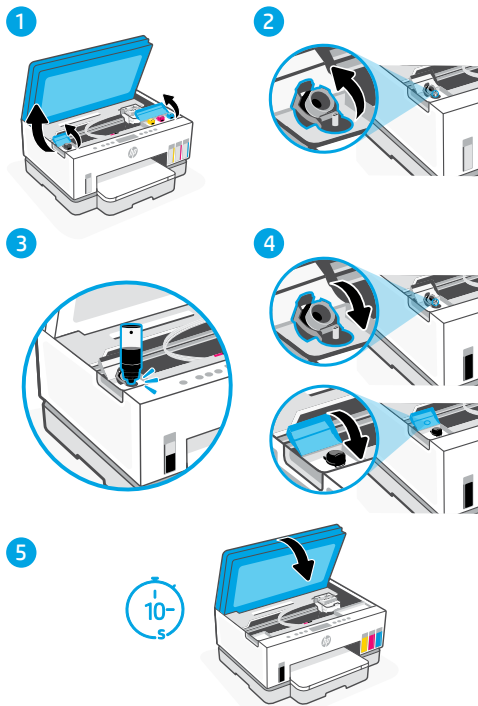
Llenar los depósitos de tinta

Rellene los depósitos de tinta cuando la impresora tenga poca tinta o esta se haya agotado.

1. Abra la puerta de acceso a la tinta y las tapas de los cartuchos.
2. Abra la tapa del depósito de tinta que vaya a rellenar.
3. Coloque el bote abierto boca abajo en el depósito hasta que encaje en la posición correcta. Deje que la tinta fluya hacia el depósito.
4. Cierre el tapón de la botella, el tapón del depósito y las tapas de los depósitos. Repita los pasos anteriores según sea necesario para otros depósitos.
5. Cuando los depósitos estén llenos, cierre bien la puerta de acceso a la tinta y espere 10 segundos.

 Asegúrese de cerrar la puerta de acceso a la tinta para que la impresora pueda detectar la tinta antes de instalar los cabezales de impresión.

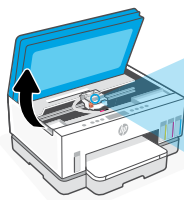
Nota: si sobra tinta, guarde el bote en posición vertical, en un lugar fresco y seco.



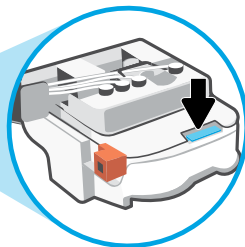
Instalar los cabezales de impresión

1. Levante la puerta de acceso a la tinta y espere a que el carro se detenga en el centro.

1

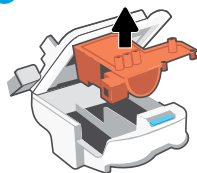


2



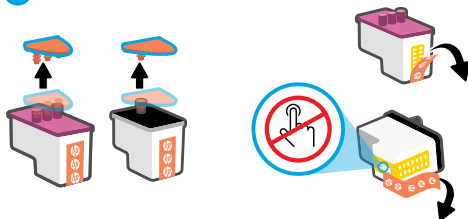
2. Pulse el botón azul para abrir la tapa de los cabezales de impresión.

3



3. Retire y descarte el protector naranja. Manipúlelo con cuidado para evitar manchas de tinta.

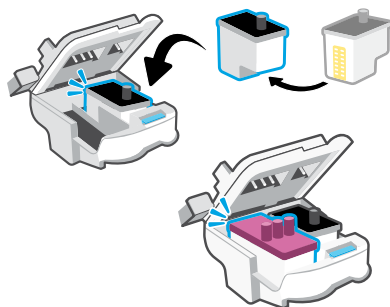
4



4. Retire la tapa naranja y la cinta protectora de ambos cabezales de impresión.

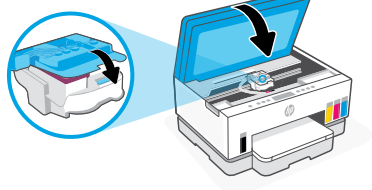
Precaución: no toque los contactos eléctricos ni las boquillas de impresión que se encuentran bajo la cinta protectora.

5



5. Inserte los cabezales de impresión hasta que encajen en su posición correcta.

6



6. Cierre la tapa de los cabezales de impresión y la puerta de acceso a la tinta.

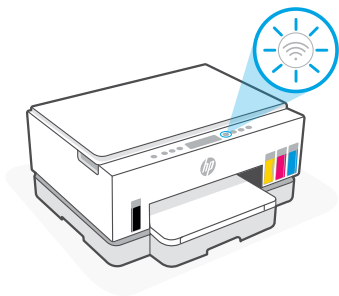
Ayuda y consejos para la Wi-Fi y la conexión

Si el software no detecta su impresora durante la configuración, revise las siguientes condiciones para resolver el problema.

Posible problema

Solución

El tiempo de espera del modo de configuración Wi-Fi de la impresora se ha agotado



Si el indicador luminoso de Wi-Fi se encuentra apagado, la impresora puede no encontrarse en modo de configuración Wi-Fi. Reinicie el modo de configuración Wi-Fi:

1. Si el panel de control no se encuentra iluminado, pulse cualquier botón para activar la impresora.
2. Mantenga pulsado ⓘ durante 5 segundos, hasta que se iluminen los botones del panel de control.
3. Mantenga pulsados 📶 y ❌ durante 5 segundos, hasta que el indicador luminoso de Wi-Fi parpadee en azul.
4. Espere durante un minuto. Cierre y abra de nuevo HP Smart y vuelva a intentar la conexión.

Ordenador o dispositivo móvil demasiado alejado de la impresora

Sítue el ordenador o el dispositivo móvil más cerca de la impresora. Es posible que el dispositivo esté fuera del alcance de la señal Wi-Fi de la impresora.

Ordenador conectado a una red privada virtual (VPN) o red de trabajo remota

Desconéctese de una VPN antes de instalar el software HP Smart. No es posible instalar aplicaciones de Microsoft Store cuando se está conectado a una VPN. Conéctese de nuevo a la VPN tras finalizar la configuración de la impresora.

Nota: tenga en cuenta su ubicación y la seguridad de la red Wi-Fi antes de desconectarse de una VPN.

Wi-Fi desactivada en el equipo (equipo conectado a través de Ethernet)

Si su ordenador está conectado a través de Ethernet, encienda la Wi-Fi del ordenador mientras configura la impresora. Desconecte el cable Ethernet temporalmente para completar la configuración sobre la red Wi-Fi.

El Bluetooth y los servicios de ubicación están desactivados en el dispositivo móvil

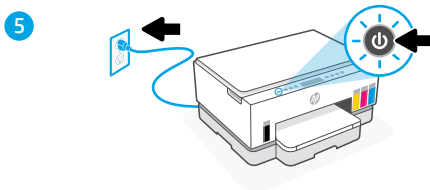
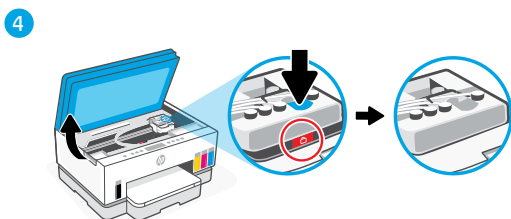
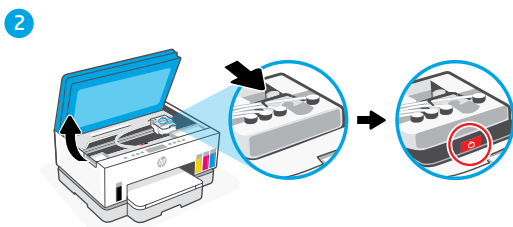
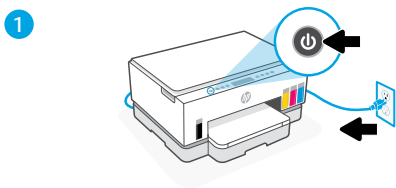
Si realiza la configuración con un dispositivo móvil, active el Bluetooth y los servicios de ubicación. Esto ayuda al software a detectar su red e impresora.

Nota: durante el proceso de configuración, no se determina su ubicación ni se envía ningún dato de su ubicación a HP.

Trasladar la impresora correctamente

Para trasladar la impresora a una ubicación distinta de su hogar u oficina tras la configuración inicial, siga estas instrucciones para evitar fugas de tinta o daños a la impresora.

1. Apague la impresora y desconecte el cable de alimentación.
2. Levante la tapa de acceso a la tinta. Pulse el botón gris en la tapa de los cabezales de impresión para desconectar los tubos de tinta. Cierre la tapa.
3. Empaquete la impresora en una caja (si dispone de una).
Al trasladar la impresora, manténgala en posición horizontal para evitar fugas de tinta.
4. Tras desembalar la impresora, apriete la tapa de los cabezales de impresión hacia abajo para volver a conectar los tubos de tinta.
5. Conecte el cable de alimentación y encienda la impresora.



hp.com/support/transportsmarttank



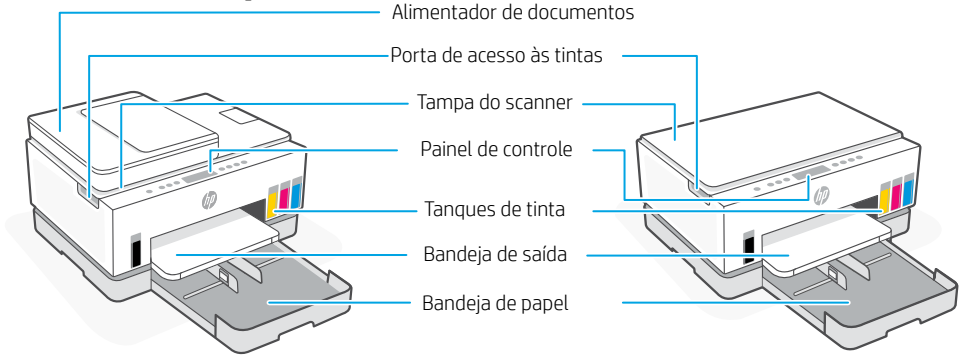
Ayuda y asistencia técnica

Para solucionar problemas y visualizar vídeos de la impresora, visite el sitio web de asistencia técnica de HP. Introduzca el nombre del modelo para encontrar su impresora.

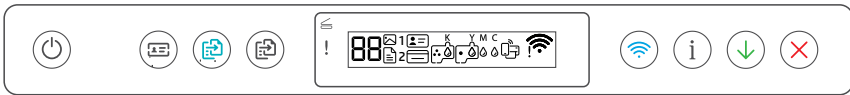


hp.com/support

Recursos da impressora



Painel de controle



Botões e luzes



Botão/luz Liga/Desliga



Botão Copiar ID

Coloque um cartão em qualquer lugar no vidro do scanner para copiar ambos os lados do cartão na mesma página.



Botão/luz Cópia em cores

Pressione para iniciar um trabalho de cópia colorida.



Botão/luz Cópia em preto e branco

Pressione para iniciar um trabalho de cópia em preto e branco.

Observação: para aumentar o número de cópias, pressione o botão desejado diversas vezes ou pressione e segure.



Luz Tampa aberta

Abra a tampa do scanner para copiar ou digitalizar.



Luz Atenção

Indica um problema com o papel, tinta, ou cabeçotes de impressão.



Botão/luz Wi-Fi

Ligue ou desligue o recurso Wi-Fi. A luz Wi-Fi exibe o status sem fio.



Botão/luz Informações

Pressione para imprimir um resumo das configurações e status da impressora.



Botão/luz Continuar



Botão Cancelar

Exibir ícones



Problemas relacionados à mídia, incluindo falta de papel.

E1/E2

Tamanho do papel incorreto.

E3

Congestionamento do carro.

E4

Congestionamento de papel.

E7

Sem tinta.



O Wi-Fi está desconectado. Reinicie o modo de configuração.



Problemas relacionados à tinta, incluindo pouca tinta.



Problemas relacionados aos cabeçotes de impressão.

Observação: não abra a tampa do cabeçote de impressão, a menos que seja instruído a fazer isso.

Para mais informações sobre luzes e erros, acesse hp.com/support

Informações de instalação de hardware da impressora



Siga as instruções no software HP Smart para uma instalação fácil.
Acesse 123.hp.com para instalar o software.

Abra os recipientes de tinta

Os recipientes de tinta incluídos com a impressora ou vendido por revendedores podem ter uma tampa rosqueada ou do tipo flip top. Siga as instruções para abrir seus recipientes de tinta.

Para recipientes de tinta com tampas rosqueadas:

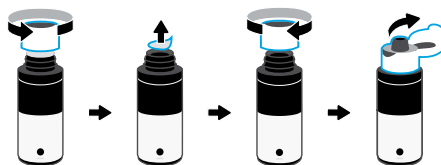
Gire para abrir a tampa.



Para recipientes de tinta com tampa tipo flip top:

Gire para abrir a tampa e remova o lacre.


Recoloque a tampa. Levante a parte superior da tampa.



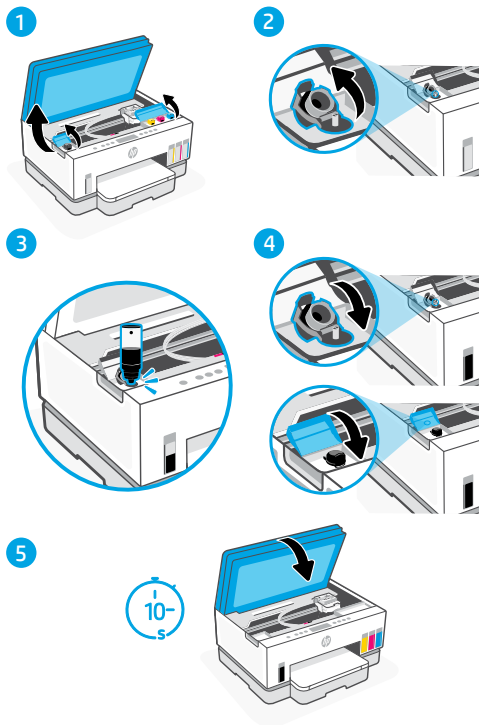
Abasteça os tanques de tinta

Reabasteça os tanques de tinta quando a impressora estiver com pouca tinta ou sem tinta.

1. Abra a porta de acesso às tintas e portas do tanque.
2. Abra a tampa do tanque de tinta a ser abastecido.
3. Coloque o recipiente aberto de cabeça para baixo no tanque de forma que ele encaixe no lugar. Deixe que a tinta seja transferida para o tanque.
4. Feche o lacre do recipiente, e o lacre e as tampas do tanque. Repita as etapas acima até reabastecer os outros tanques.
5. Quando os recipientes estiverem reabastecidos, feche com firmeza a porta de acesso à tinta e aguarde 10 segundos.

 Certifique-se de fechar a porta de acesso às tintas para que a impressora possa detectar a tinta antes de instalar os cabeçotes de impressão.

Observação: se houver tinta restante, mantenha o recipiente virado para cima em um local seco e fresco.



Instalar os cabeçotes de impressão

1. Levante a porta de acesso às tintas e aguarde o carro se mover para o centro e parar.

2. Pressione o botão azul para abrir a tampa do cabeçote de impressão.

3. Remova e descarte a proteção laranja. Manuseie com cuidado para evitar manchas de tinta.

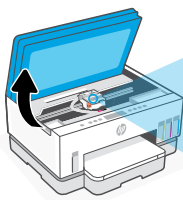
4. Remova a tampa laranja e a fita de proteção em ambos os cabeçotes de impressão.

Cuidado: não toque nos contatos elétricos ou bicos de impressão sob a fita.

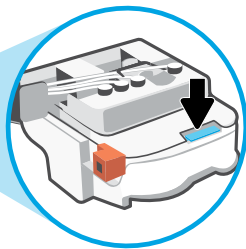
5. Insira os cabeçotes de impressão e encaixe-os no lugar.

6. Feche a tampa do cabeçote de impressão e a porta de acesso às tintas.

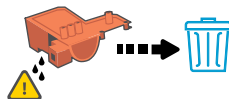
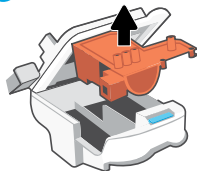
1



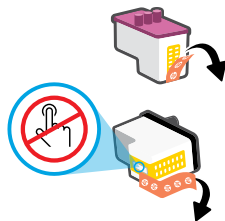
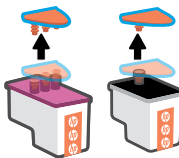
2



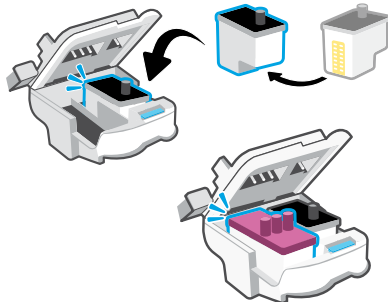
3



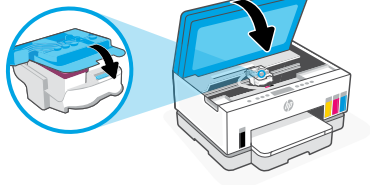
4



5



6



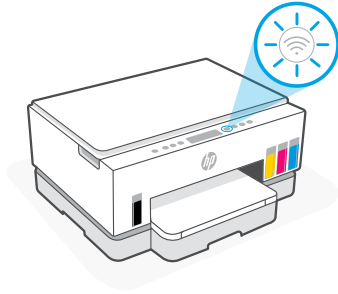
Ajuda e dicas sobre Wi-Fi e conectividade

Se o software não encontra a impressora durante a configuração, verifique o seguinte para resolver o problema:

Possível problema

Solução

O tempo do modo de configuração do Wi-Fi da impressora expirou



Se a luz de Wi-Fi estiver desligada, a impressora pode não estar no modo de configuração do Wi-Fi. Reinicie o modo de configuração do Wi-Fi:

1. Se o painel de controle não estiver aceso, pressione qualquer botão para ligar a impressora.
2. Pressione e segure ⓘ por 5 segundos até que os botões do painel de controle se acendam.
3. Pressione e segure Ⓜ e ✕ por 5 segundos até que a luz de Wi-Fi pisque em azul.
4. Aguarde por um minuto. Feche e reabra o HP Smart e tente conectar novamente.

Computador ou dispositivo móvel muito longe da impressora

Aproxime o computador ou o dispositivo móvel da impressora. Seu dispositivo pode estar fora do alcance do sinal de Wi-Fi da impressora.

Computador conectado a uma Rede Privada Virtual (VPN) ou rede de trabalho remoto

Desconecte-se da VPN antes de instalar o software HP Smart. Não é possível instalar apps da Microsoft Store quando você está conectado a uma VPN. Conecte-se à VPN novamente depois de terminar a configuração da impressora.

Observação: avalie seu local e a segurança da rede Wi-Fi antes de desconectar-se de uma VPN.

Wi-Fi desligado no computador (computador não conectado por Ethernet)

Se o computador estiver conectado pela Ethernet, ative o Wi-Fi dele enquanto configura a impressora. Desconecte o cabo de Ethernet temporariamente para concluir a configuração por Wi-Fi.

O Bluetooth e os serviços de localização estão desativados no seu dispositivo móvel

Se estiver usando um dispositivo móvel, ative o Bluetooth e os serviços de localização. Isso ajuda o software a encontrar sua rede e a impressora.

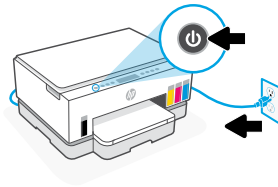
Observação: sua localização não será determinada e nenhuma informação desse tipo será enviada para a HP como parte do processo de configuração.

Mover a impressora adequadamente

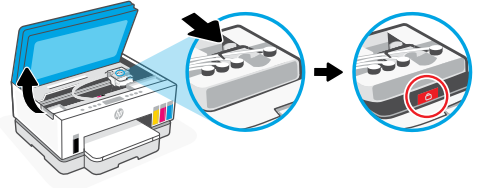
Para mover a impressora para um local diferente fora de sua casa ou escritório após a instalação inicial, siga estas instruções para evitar vazamentos de tinta ou danos à impressora.

1. Desligue a impressora e remova o cabo de alimentação.
2. Levante a porta de acesso às tintas. Pressione o botão cinza na tampa do cabeçote de impressão para desconectar os tubos de tinta. Feche a porta.
3. Embale a impressora em uma caixa (se disponível). Ao mover a impressora, mantenha-a na horizontal para evitar vazamentos de tinta.
4. Após desembalar a impressora, empurre para baixo a tampa do cabeçote de impressão para reconectar os tubos de tinta.
5. Conecte o cabo de alimentação e ligue a impressora.

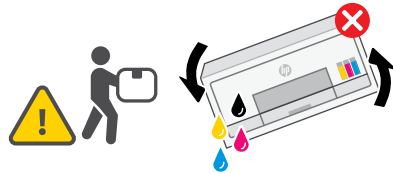
1



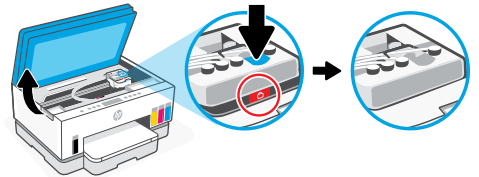
2



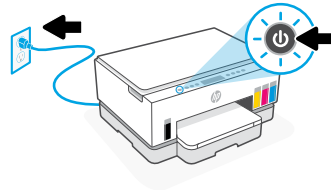
3



4



5



hp.com/support/transportsmarttank



Ajuda e suporte

Para obter informações sobre solução de problemas e vídeos, acesse o site de suporte da HP. Informe o nome do modelo para localizar a impressora.



hp.com/support



© Copyright 2021 HP Development Company, L.P.

Microsoft and Windows are either registered trademarks or trademarks of Microsoft Corporation in the United States and/or other countries. Mac, OS X, macOS, and AirPrint are trademarks of Apple Inc., registered in the U.S. and other countries. Android is a trademark of Google LLC. iOS is a trademark or registered trademark of Cisco in the U.S. and other countries and is used under license.

Printed in China
Impreso en China
Impresso na China

EN

ES

PT



6UU46-90033